



Kontaktperson  
Miljöavdelningen  
Naturskyddsenheten  
010-22 41 000  
skane@lansstyrelsen.se

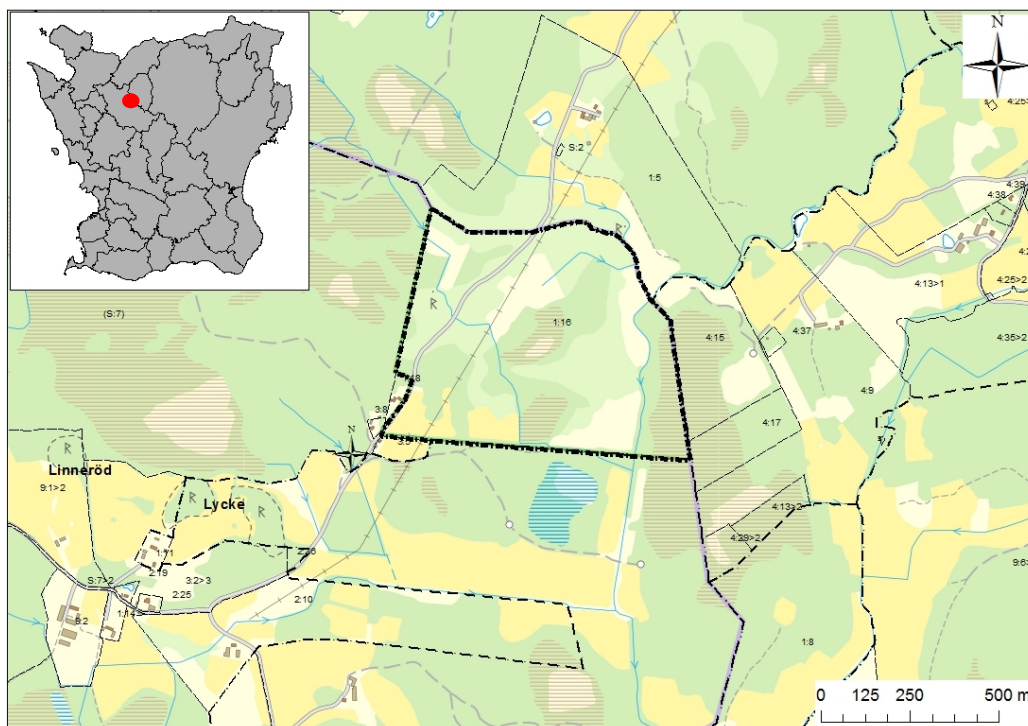
Enligt sändlista

## Beslut om bildande av naturreservatet Linneröd i Klippans kommun

### Länsstyrelsens beslut

Länsstyrelsen beslutar med stöd av 7 kap 4 § miljöbalken (1998:808) att förklara det område som avgränsats på bifogad karta (Bilaga 1) som naturreservat. Naturreservatets gränser ska märkas ut i fält enligt Naturvårdsverkets anvisningar.

För att trygga syftet med naturreservatet ska de föreskrifter gälla som anges nedan med stöd av 7 kap 5, 6 och 30 §§ miljöbalken.



Figur 1. Naturreservatet Linneröd, Klippans kommun. Området begränsas av mitten av svart punktstreckad linje. Skala 1:10 000. © Lantmäteriet



Med stöd av 3 § Förordningen om områdesskydd m.m. fastställer länsstyrelsen bifogad skötselplan, Bilaga 8.

Länsstyrelsen utser Klippanbygdens natur som förvaltare för naturreservatet Linneröd. Beslutet är fattat med stöd av 21 § förordningen om områdesskydd enligt miljöbalken m.m.

När detta beslut om bildande av naturreservatet vinner laga kraft upphävs, med stöd av 7 kap 7 § miljöbalken, förordnande om naturvårdsområdet Linneröd beslutat av Länsstyrelsen i Kristianstads län den 4 november 1993 (DNR:231-4177-92) med stöd av 19 § naturvårdslagen. Enligt 9 § Lag om införande av miljöbalken ska naturvårdsområden vid tillämpningen av miljöbalken anses som naturreservat. Enligt 7 kap 7 § miljöbalken får upphävande av beslut meddelat enligt 4-6 §§ miljöbalken endast ske om det finns synnerliga skäl. Länsstyrelsen anser att synnerliga skäl föreligger med bakgrund av att naturreservatet har ett tydligare syfte och skärpta föreskrifter i förhållande till naturvårdsområdet, vilket anses nödvändigt för att tillvarata de värden som förekommer inom Natura 2000-området.

## Uppgifter om naturreservatet

<b>Namn</b>	Linneröd
<b>Kommun</b>	Klippan
<b>Natura 2000 ID<sup>1</sup></b>	SE0420150
<b>DOS-ID<sup>2</sup></b>	1120308
<b>Gränser</b>	Området begränsas av mitten av svart punktstreckad linje på till detta beslut bifogad karta (bilaga 1)
<b>Fastighet och markägarkategori</b>	Linneröd 1:16 (ideell förening)
<b>Läge</b>	Ca 7,5 km nordöst Vedby kyrka.
<b>Koordinat centralpunkt</b>	x: 6226159 y: 394495 (SWEREF99)
<b>Naturgeografisk region</b>	NO-Skånes skogslandskap
<b>Typindelning enligt Vattendirektivet</b>	Vattendrag
<b>Vattenförekomst (HID)<sup>3</sup></b>	Bäljane å SE623330-134758
<b>Huvudavrinningsområde</b>	Rönne å 096
<b>Inskrivna nyttjanderätter</b>	Se bilaga 7
<b>Gemensamhetsanläggningar</b>	Se bilaga 7
<b>Areal</b>	44,4 ha, varav ca 0,2 ha vatten
<b>Förvaltare</b>	Föreningen Klippanbygdens natur

<sup>1</sup> Rådets direktiv 92/43EEG av den 21 maj 1992 om bevarande av livsmiljöer samt vilda djur och växter.

<sup>2</sup> ID-nummer i Naturvårdsverkets databas Vic Natur.

<sup>3</sup> Vatteninformationssystem Sverige,(VISS) Bäljane å nr 1: Perstorpsån-Källan. MS\_CD: WA79934815, EU\_CD: SE623330-134758



## Syftet med naturreservatet

### **Syftet med naturreservatet är att:**

1. bevara biologisk mångfald,
2. vårda och bevara värdefulla naturmiljöer,
3. tillgodose områden för friluftslivet.

### ***Precisering av syftet:***

De prioriterade bevarandevärdena består i skydd av arter och livsmiljötyper som omfattas av rådets direktiv 92/43/EEG av den 21 maj 1992 om bevarande av livsmiljöer samt vilda djur och växter, senast ändrat genom rådets direktiv 2006/105/EG (Art- och habitatdirektivet). Skyddet består i att vårda och bevara områdets naturmiljöer bl.a. bestående av naturtyperna näringsfattig bokskog (9110), näringsfattig ekskog (9190), skogsbevuxen myr (91D0/9740), öppna mossar och kärr (7140), mindre vattendrag (3260) samt utvecklingsmarker mot västlig taiga (9010) och skogsbevuxen myr (91D0/9740).

Syftet är att bidra till att uppnå fullgod bevarandestatus för förekommande livsmiljötyper på biogeografisk nivå.

Naturreservatet syftar även till att långsiktigt bevara biologisk mångfald i terrestra och limniska miljöer, samt nationellt rödlistade och/eller fridlysta arter.

Syftet är även att tillgodose allmänhetens möjligheter till rörligt friluftsliv och upplevelser av områdets varierande natur- och kulturvärden.

Naturreservatet är även ett led i att nå de nationella miljömålen Levande skogar, Ett rikt växt- och djurliv, Myllrande våtmarker och Levande sjöar och vattendrag.

### ***Syftet uppnås genom att:***

- De områden som klassats som naturtyperna näringsfattig bokskog (9110)<sup>4</sup>, näringsfattig ekskog (9190) och skogsbevuxen myr (91D0/9740) får utvecklas fritt och därigenom bibehålla dess naturliga interna dynamik, vid behov utförs dock naturvårdande skötsel exempelvis skapa död ved och utföra röjningar,
- Inom områden klassade som naturtypen öppna mossar och kärr (7140) utförs naturvårdande skötselåtgärder exempelvis att utföra röjningar för att hålla markerna öppna och fria från igenväxningsvegetation,

---

<sup>4</sup> Beteckning enligt Rådets direktiv 92/43EEG av den 21 maj 1992 om bevarande av livsmiljöer samt vilda djur och växter.



- De områden som klassats som utvecklingsmarker mot naturtyperna västlig taiga (9010) samt mot skogsbevuxen myr (91D0/9740) får utvecklas fritt för att på sikt kunna klassas som respektive naturtyp, vid behov utförs dock naturvårdande skötsel exempelvis skapa död ved och utföra röjningar,
- Nyetablering av gran ska bekämpas inom de naturtyper där arten är främmande,
- Stående och liggande död samt döende ved lämnas orörda i land- och vattenmiljöer,
- Land- och vattenmiljöer skyddas mot exploatering.
- Anordningar som gynnar friluftslivet såsom stigar, vandringsleder, informationsskyltar och grillplatser anläggs vid behov.

## Föreskrifter för naturreservatet

### **A. Föreskrifter med stöd av 7 kap 5 § miljöbalken om inskränkningar i markägares och annan sakägares rätt att förfoga över fastighet inom naturreservatet.**

Utöver föreskrifter och förbud i andra lagar och författningar är det förbjudet att:

1. Bedriva täkt eller annan verksamhet som förändrar områdets topografi och landskapets allmänna karaktär, yt- eller dräneringsförhållanden såsom att plöja, spränga, gräva, schakta, dika, fylla ut, tippa, dumpa, anordna upplag, markbearbeta eller på annat sätt förstöra eller skada mark, vatten eller fasta naturföremål,
2. uppföra byggnad eller annan anläggning t.ex. mast, torn eller vindkraftverk, anlägga väg eller dra fram mark- eller luftledning,
3. bedriva skogsbruk genom att avverka, ta bort döda träd eller utföra annan skogsbruksåtgärd,
4. använda kemiska eller biologiska bekämpningsmedel, tillföra växt-näringsämnen, gödsla eller kalka mark eller vatten,
5. så eller plantera växter eller sätta ut djur,
6. fiska, med undantag av fiske som bedrivs med stöd av särskild rätt,
7. utfodra vilt.

### **B. Föreskrifter med stöd av 7 kap 6 § miljöbalken om markägares och annan sakägares skyldighet att tåla visst intrång.**

För att tillgodose syftet med naturreservatet förpliktas markägare och innehavare av särskild rätt till fastighet att tåla att följande anordningar och åtgärder vidtas inom naturreservatet:



1. utmärkning av och upplysning om naturreservatet, i hela naturreservatet,
2. naturvårdande skötsel såsom borttagning av nyetablerade granar, avverkning av levande gran och andra främmande trädslag, borttagning av färska vindfällen av gran med pågående angrepp av granbarkborre, borttagning av stående gran med pågående angrepp av granbarkborre, röjningar, lucköppning, skapande av högstubbar, ringbarkning, plantering av ädellöv samt stängsling runt eventuella planteringsområden eller vid behov runt naturlig föryngring, enligt bilaga 3,
3. naturvårdande skötsel såsom röjningar, enligt bilaga 4,
4. naturvårdande skötsel såsom lucköppning, skapande av högstubbar, ringbarkning och röjningar, enligt bilaga 5,
5. utförande av särskilda åtgärder för att gynna förekomsten av rödlistade arter eller andra särskilt skyddsvärda arter kopplade till naturtyper som utgörs av skogsmark såsom lucköppning, veteranisering av träd, öka mängden död ved eller utplantering av hotade arter, samt utförande av särskilda åtgärder för att gynna rödlistade arter eller andra särskilt skyddsvärda arter kopplade till naturtypen öppna mossar och kärr med åtgärder såsom röjningar,
6. bete, slåtter eller bränning, röjningar samt stängsling, enligt bilaga 6,
7. upprättande av stigar och leder samt utmärkning av dessa, i hela naturreservatet,
8. upprättande och underhåll av mindre anläggningar och anordningar för allmänhetens tillgänglighet såsom grillplatser, i hela naturreservatet,
9. uppföljning av områdets bevarandemål, skötsel och miljöövervakning, i hela naturreservatet,
10. åtgärder som genomförs av förvaltaren som skötsel i syfte att motverka skador som orsakas av vilt, invasiva arter<sup>5</sup>, fisk eller kräftor.

### **C. Ordningsföreskrifter med stöd av 7 kap 30 § miljöbalken om rätten att färdas och vistas samt ordningen i övrigt inom naturreservatet.**

Utöver föreskrifter och förbud i andra lagar och författningar är det förbjudet att:

1. sätta upp anslagstavla, skylt, inskrift, affisch eller liknande,
2. utföra någon form av anläggning eller ställa upp för naturreservatet främmande föremål,
3. parkera annat än på anvisad parkering,
4. framföra motorfordon eller cykel utanför befintlig väg<sup>6</sup>,
5. rida eller köra med häst utanför befintlig väg<sup>6</sup>,

---

<sup>5</sup> Med invasiv art avses arter som kan utrota någon av landets egna arter eller bestånd, förändra ett helt ekosystem, vara bärare av nya sjukdomar som angriper inhemska arter, blanda sig med lokala bestånd, utkonkurrera hotade arter för resurser och livsutrymme eller hybridisera med landets egna arter. Tysk lönn (sykomorlönn) anses inte vara en invasiv art.

<sup>6</sup> Med befintlig väg menas den bilväg som går igenom naturreservatets västra del.



6. elda, inklusive att använda grill, engångsgrill eller friluftskök utom på anvisade platser,
7. tälta eller ställa upp husvagn, husbil eller motsvarande,
8. medföra hund annat än hållen i fysiskt koppel.

Vidare är det förbjudet att utan länsstyrelsens tillstånd:

9. anordna och organisera tävling, orientering, tipsrunda eller liknande arrangemang, och i samband med detta sätta upp tavla, skylt, snitsel, plakat, affisch eller liknande anordning.
10. fånga insekter, spindlar, snäckor eller andra ryggradslösa djur annat än genom håvning, handplockning eller annan selektiv metod med efterföljande återutsättning inom naturreservatet. Kravet på återutsättning gäller inte enstaka beläggsexemplar av varje art under förutsättning att fynden registreras i Artportalen eller motsvarande nationell databas för arter och att insamlandet inte bryter mot fridlysningsbestämmelserna,
11. samla in mossor, lavar eller vedlevande svampar, med undantag av enstaka beläggsexemplar, under förutsättning att insamlandet inte bryter mot fridlysningsbestämmelserna.

### Undantag från föreskrifter

Ovanstående föreskrifter under A och C utgör inte hinder för:

1. tillsyns- och förvaltningsuppdrag som utförs av tjänstepersoner från Länsstyrelsen,
2. förvaltaren av naturreservatet, eller den som Länsstyrelsen utser, att utföra de åtgärder som behövs för reservatets vård och skötsel och som framgår av föreskrifter B1-10,
3. driftåtgärder av vid tidpunkten för detta beslut befintliga vägar för motorfordon, vägkanter, vägdiken eller enskilda brukningsvägar. Exempel på driftåtgärder som ovan åsyftas är: lagning av mindre beläggningsskador och potthål, röjning och slåtter av vägslänter eller rensning av vägtrummor. Vid utförande av större åtgärder som inte är driftåtgärder ska samråd ske med Länsstyrelsen inför arbetet. Vid akuta åtgärder kan samråd ske sedan arbetet inletts, dock senast inom tre arbetsdagar,
4. underhållsrensning av lagakraftvunna dikningsföretag eller lagliga diken,
5. drift, underhåll och ombyggnad av vid tidpunkten för detta beslut befintliga ledningar, master och anläggningar tillhörande staten, kommunen, el-, energi- och teledistributör. Vidare utgör föreskrifterna inte hinder för ersättning av befintlig luftledning med markledning, antingen på samma plats eller längs bilvägen genom naturreservatet. Nya markkablar som behöver



anläggas i samband med utökningar av elnätet i form av nyanslutningar får förläggas på samma plats som befintlig luftledning eller längs bilvägen genom naturreservatet. Inför utförande av arbete som kan påverka mark eller vegetation ska samråd ske med länsstyrelsen. Vid akuta underhållsåtgärder kan samråd ske sedan arbetet inletts, dock senast inom tre arbetsdagar,

6. A1 utgör inte hinder för anläggande av våtmark inom markerat område, enligt bilaga 2,
7. A3 utgör inte hinder för borttagande av enstaka träd som utgör en direkt risk för skada på person. Detta kan handla om riskträd i direkt anslutning till vandringsleder. Trädet ska då lämnas som död ved inom naturreservatet. Gran med pågående angrepp av granbarkborre som tas ner får tas ut från naturreservatet,
8. C8 gäller inte för behörig person att eftersöka och avliva skadat vilt och i samband med detta medföra hund som inte är kopplad.

Länsstyrelsen får enligt 7 kap 7 § miljöbalken, om det finns särskilda skäl, lämna dispens från meddelade reservatsföreskrifter.

### Upplysningar

Länsstyrelsen vill upplysa om att föreskrifter beslutade med stöd av 7 kap 30 § miljöbalken, gäller även om beslutet överklagas. Dessutom gäller andra lagar, förordningar och föreskrifter än naturreservatsföreskrifterna gäller i området, exempelvis:

- 7 kap 28a-b §§ miljöbalken med krav på tillstånd för att bedriva verksamhet eller vidta åtgärder som på ett betydande sätt kan påverka naturmiljön i ett Natura 2000-område,
- Fridlysningsbestämmelser. Alla vilda fåglar och däggdjur samt deras ägg, ungar och bon är fredade enligt jaktlagen (1987:259). Vissa svamp-, växt- och djurarter är fridlysta enligt 8 kap miljöbalken och artskydds-förordningen,
- 7 kap miljöbalken med bestämmelser om områden som omfattas av biotopskydd (11 §) eller strandskydd (13-18 §§),
- 2 kap kulturmiljölagen (1988:950) med bestämmelser om skydd för fornlämningar,



- Terrängkörningslagen (1975:1313) och terrängkörningsförordningen (1978:594) med vissa förbud mot körning i terräng,
- Kommunala ordningsföreskrifter.
- Lag (2007:1150) om tillsyn över hundar och katter.
- Befintliga el- och teleanläggningar får kontrolleras och efter samråd med länsstyrelsen underhållas fortlöpande. Underhållsåtgärder kan exempelvis vara att vid behov fälla farliga kanträd, röja vegetation i ledningsgator, vidta nödvändig kvistning samt annat underhåll, exempelvis i form av att byta stolpar eller reparera linor. Underhållsarbete kan även innebära behov av att köra maskiner till och från ledningen samt i ledningsgatan. Elnätägaren ska kontaktas om en förändring av marknivån under eller bredvid kraftledningarna skulle ske, eller om anläggningar såsom jaktorn, vindskydd, staket, vandringsleder etc. ska anläggas. Om träd avverkas invid eller under elkraftledningar gäller särskilda bestämmelser (ESA). Innan arbete i ledningsområdet påbörjas ska ledningsbevakning beställas. Inför markarbeten ska Skanovas kabelanvisning kontaktas via [www.ledningskollen.se](http://www.ledningskollen.se)

## Beskrivning av området

### *Landskap och geovetenskapliga bevarandevärden*

Naturreseptatet är beläget i Vedby socken, i Klippans kommun ca 7,5 km nordöst om kyrkan i Vedby. Naturreseptatet gränsar till Perstorps kommun. Linneröd utgörs av en mosaik av varierande öppna och mer slutna delar. Området domineras av skogsmark bestående av både ädellövskogar av ek- och bokskog samt bland- och barrskogar och myrmarker. Jordarten i naturreseptatet består av isälvsediment. Berggrunden består av granitoid till syenitoid migmatitisk gnejs. I området finns rullstensåsar från istiden.

### *Markanvändning och kulturhistoriska bevarandevärden*

Under järnåldern användes myrmalmen i området för järnframställning, spår av detta hittas i form av en järnframställningsplats i naturreseptatets nordvästra del. Ytterligare en järnframställningsplats hittas strax nordost om naturreseptatet. I området har myrmar tidigare använts för torvtäkt. I naturreseptatet hittas även kulturminnen som odlingsrösen, stenmurar och brukningsvägar som minner om tidigare brukande. Jordbruksmarkerna har inte brukats aktivt sedan mitten av 1960-talet med undantag för en av de sydvästra åkermarkerna som under 2000-talet slåttrats under några år. Skogsmarken har därför kraftigt brett ut sig på flera platser i naturreseptatet på bekostnad av de öppna markerna.

### *Biologiska bevarandevärden*



Naturreseptatet är ett varierat naturområde med bl.a. ädellövskogar av ek- och bokskog samt bland- och barrskogar, myrar, mossar och jordbruksmarker. Bokskogarna klassade som näringsfattig bokskog (9110) finns främst på de högre belägna delarna av naturreseptatet vilka utgörs av rullstensåsar som bildats under senaste istiden. I trädskiktet finns arter som bok, avenbok, ek, björk och rönn. I skiktet finns förekomst av senvuxna träd, vidkroniga och spärrgreniga träd, grov död ved samt föryngring av bok. I markvegetationen hittas bl.a. blåbär, harsyra, ekorrbär och liljekonvalj. Flertalet signalarter<sup>7</sup> av lavar och mossor har även hittats i området bokskogsområden, bl. a. klippfrullania och de rödlistade arterna bokkantlav (NT) och bokvårtlav (NT).

Ekskogarna klassade som näringsfattig ekskog (9190) är uppdelade i tre områden varav två utgör större sammanhängande områden. I trädskiktet finns arter som ek, bok, avenbok, gran, tall och rönn. I skiktet finns senvuxna träd, vidkroniga och spärrgreniga träd, ädellövträd med grova döda delar samt död ved. I ekskogarna finns fynd av signalarterna skriftlav, glansfläck och rostfläck. Markvegetationen består av arter som ekorrbär, blåbär, skogstjärna och liljekonvalj.

Tre områden i naturreseptatet är klassade som skogsbevuxen myr (91D0/9740), ytterligare ett område är klassat som utvecklingsmark mot naturtypen. Skogsbevuxen myr utgör en prioriterad naturtyp enligt art- och habitatdirektivet. Trädskiktet domineras av tall, gran och björk med visst inslag av lövsly av igenväxningskaraktär. I den nordligaste av markerna är andelen död ved hög. Den västra marken domineras av yngre träd. Markvegetationen består bl.a. av tuvull, vitmossor, örnbräken och blåbär. Utvecklingsmarken består till stora delar av tät skog dominerat av yngre löv- och barrträd som ek, björk, gran och tall. I markvegetationen hittas tuvull, mossor och blåbärsris.

I områdets mer låglänta delar hittas naturtypen öppna mossor och kärr (7140). Naturtypen finns på två områden som sinsemellan har olika karaktär. Den södra marken har nästan ingen krontäckning med undantag för enstaka träd av tall och mindre partier igenvuxna med lövsly. Från kanterna börjar dock skogen växa in. Den norra marken har en högre krontäckning av tall samt bitvis högre grad av igenväxning. Även här är kantzonerna mer bevuxna med träd då skogen börjar växa inåt mossen. Markvegetationen består av arter som vitmossa, tuvull, tranbär, klockljung och kråkbär. Förekomsten av fjärilar är hög.

Ett större område i naturreseptatets centrala del har klassats som utvecklingsmark mot västlig taiga (9010) som är en prioriterad naturtyp enligt art- och habitatdirektivet. Naturtypen finns endast på ett fåtal platser i Skåne, vilket gör området särskilt bevarandevärt. I trädskiktet finns arter som yngre och äldre gran,

---

<sup>7</sup> Signalart för värdefulla miljöer enligt Skogsstyrelsen.



tall, bok, ek och björk. Det finns även liggande och stående död ved främst i utvecklingsmarkens centrala del där vindfällor från stormen Gudrun (2005) hittas. I markskiktet hittas arter som blåbär, ekorrbar, liljekonvalj, skogstjärna och fräkenväxter. Här finns enstaka fynd av signalarten klippfrullania.

Tabell 1. Förekommande naturtyper med arealer och Natura 2000-arter för Natura 2000-området Linneröd SE0420150. Natura 2000-koder anges inom parentes. Naturtyperna indelas i fullgod bevarandestatus där alla kriterierna för areal, ekologisk struktur och funktion samt typiska arter är uppfyllda. I en icke fullgod naturtyp uppfylls definitionen för naturtyp men det kan saknas delar av ekologisk struktur och funktion eller typiska arter. Utvecklingsmarker kan inte definieras som en naturtyp idag men kan omföras till någon naturtyp med aktiva åtgärder eller med naturlig förändring under lång tid.

Naturtyp	Areal (ha) med bedömd bevarandestatus		
	Fullgod	Icke fullgod	Totalt
◆ Vattendrag med flytbladsvegetation eller akvatiska mossor (3260)		0,24	0,24
Öppna mossar och kärr och intermediära kärr och gungflyn (7140)		0,47	0,47
Näringsfattig bokskog (9110)	3,6	0,28	3,9
Näringsfattig ekskog (9190)		7,7	7,7
*Skogsbevuxen myr (91D0/9740)		4	4
<i>Total areal naturtyper</i>	3,6	12,7	16,4
<b>Icke Naturtyper</b>	<b>Areal (ha)</b>		
<i>Utvecklingsmarker mot:</i>			
*Västlig taiga (9010)			7,2
*Skogsbevuxen myr (91D0/9740)			1,1
<i>Total areal utvecklingsmark</i>			8,3
<i>Total områdesareal</i>			44,4
◆ Ny naturtyp som inte har blivit beslutad av regeringen.			
* Prioriterad naturtyp enligt art- och habitatdirektivet			



Flertalet områden inom naturreservatet är klassade som icke naturtyper, vilka utgörs av tidigare jordbruksmarker, fuktäng, våtmark och blandlövskogar. Då markerna inte brukats under lång tid har vissa marker vuxit igen medan andra domineras av ohävdarter av vecketåg och älggräs. Blandlövskogarna består bl.a. av asp, björk, gran och tall och i dess fältskikt finns bl.a. harsyra och blåbär. I en av blandlövskogarna dominerar barrskog av gran, där ett större område består av ett vindfälle. Under 2017 har det konstaterats angrepp av granbarkborre på två platser i naturreservatets sydvästra del.

Genom naturreservatets östra del rinner Bäljane å som är utpekad som nationellt värdefullt vatten med avseende på naturvärden. Skyddsvärda arter som registrerats i ån är bl.a. sandkrypare, lax, flodkräfta och skalbaggen *Brychius elevatus*. Vattendraget utgör lämpligt område för lek och uppväxt av havsvandrande lax och öring. För att möjliggöra lek och uppväxtområden för fisk även i naturreservatet krävs dock åtgärder för att skapa fria vandringsvägar för fisk förbi befintliga vandringshinder, ex. runt Ebbarps kraftstation som är beläget nedströms naturreservatet Linneröd. Inom området finns även två mindre bäckar som flödar samman med Bäljane å i den nordöstra gränsen respektive strax söder om området. Bäljane å rinner därefter söder ut till Rönne å som är dess huvudavrinningsområde. Rönne å är utpekad som särskilt värdefullt vatten med avseende på fiskvärden och har även förekomst av de nationellt fridlysta och rödlistade arterna tjockskalig målarmussla och flodpärlmussla.

I naturreservatet har flertalet rödlistade och/eller fridlysta arter samt signalarter registrerats. Här finns bl.a. flertalet fågelarter t. ex. ormvråk, kattuggla, tofsmes, grönsångare och gärdsmyg. Ett 20-tal dagfjärilsarter finns registrerade i området, t.ex. rovfjäril, rapsfjäril och skogsnätfjäril.

#### *Friluftsliv och tillgänglighet*

Naturreservatet erbjuder naturupplevelser i sin varierande natur som skiftar mellan skogsmarker och öppnare marker av bl.a. mossar och jordbruksmarker. Området ligger avsides och används idag inte i större utsträckning för friluftslivet, men om informationsskyltar, vägvisning till naturreservatet, samt vandringsleder anläggs har området potential att bli ett mer besökt område. I naturreservatets västra del finns en bilväg som går genom naturreservatet, längs med bilvägen finns en parkering.

#### Skäl för beslut

Föreslaget naturreservat har en stor variation av naturtyper och har höga naturvärden med potential att få än högre värden. Området har angivits som skyddsvärt ur naturvårdssynpunkt på både kommunal, nationell och internationell nivå.



De prioriterade bevarandevärdena består i skydd av arter och livsmiljötyper som omfattas av rådets direktiv 92/43/EEG av den 21 maj 1992 om bevarande av livsmiljöer samt vilda djur och växter, senast ändrat genom rådets direktiv 2006/105/EG (Art- och habitatdirektivet).

Området omfattas av följande;

- Naturvårdsområdet Linneröd (1993),
- Natura 2000- området Linneröd SE0420150, enligt EU:s art- och habitatdirektiv (1997),
- Strandskydd enligt 7 kap 13-18 §§ miljöbalken (del av naturreservatet),
- Nationellt värdefullt vatten (Bäljane å),
- Klippans kommuns naturvårdsprogram (2008-2015),
- Inom området finns en fornlämning i form av en blåstringsplats, Vedby 22:1,
- Del av nyckelbiotop i naturreservatets nordvästra del,
- Rödlistade arter <sup>8</sup>: bokkantlav (NT), bokvårtlav (NT), bredbrämad bastardsvärmare (NT) mindre bastardsvärmare (NT), ängsmetallvinge (NT), gröngöling (NT), gulspurv (VU), kungsfågel (VU), mindre hackspett (NT), spillkråka (NT), stare (VU), sånglärka (NT), sävsparv (VU), slättergubbe (VU), isabellflugsvamp (EN) och flodkräfta (CR, Bäljane å),
- Signalarter: bokkantlav (NT), bokvårtlav (NT), blåfliksmossa, blåmossa, klippfrullania, källmossor, platt fjädermossa, porellor, skogshakmossa, glansfläck och rostfläck.

## Länsstyrelsens bedömning

Länsstyrelsen bedömer att området bör avsättas som naturreservat av ovan redovisade skäl med syfte att långsiktigt bevara biologisk mångfald, att vårda och bevara värdefulla naturmiljöer och tillgodose områden för friluftslivet. Området är prioriterat för områdesskydd enligt vägledningen för Natura 2000-områden. Områdesskyddet är även ett led i att uppnå miljömålen Levande skogar, Ett rikt växt- och djurliv, Myllrande våtmarker och Levande sjöar och vattendrag.

Länsstyrelsen finner vid en avvägning mellan enskilda och allmänna intressen, i enlighet med 7 kap 25 § miljöbalken, att det för att skydda och vårda de värden som beskrivits ovan finns skäl att besluta om att bilda ett naturreservat i området, att besluta om föreskrifter för att skydda området samt fastställa en skötselplan.

Förordnandet är förenligt med grundläggande bestämmelser för hushållning med mark- och vattenresurser samt med kommunens översiktsplan och miljöprogram.

---

<sup>8</sup> Hotkategorier enligt fastställd svensk rödlista av ArtDatabanken från 2015. Hotkategorierna är: LC=Livskraftig, NT=Nära hotad, VU=Sårbar, EN=Starkt hotad, CR=Akut hotad och RE= Försvunnen.



När beslut om bildande av naturreservatet Linneröd vinner laga kraft upphävs förordnande om naturvårdsområdet Linneröd. Länsstyrelsen bedömer att synnerliga skäl föreligger med bakgrund av att naturreservatet har ett tydligare syfte och skärpta föreskrifter i förhållande till naturvårdsområdet, vilket anses nödvändigt för att tillvarata de värden som förekommer inom Natura 2000-området.

## Ärendets handläggning

Fastigheten Linneröd 1:16 var tidigare i privat ägo men donerades i början av 1990-talet till den lokala naturskyddsföreningen, Klippanbygdens natur. Donatorerna, bestående av tre syskon, önskade att området fortsatt skulle hållas öppet och tillgängligt för besökare, samtidigt som områdets skogsmarker skulle utvecklas fritt. Området omfattas sedan 1993 av förordnande av naturvårdsområde och ingår sedan 1997 i det europeiska nätverket för skydd av natur genom Natura 2000-området Linneröd. I februari 2017 inkom föreningen Klippanbygdens natur med en begäran om ombildande av naturvårdsområdet Linneröd till naturreservat. Begäran baserades på att befintlig skötselplan tillhörande naturvårdsområdet, och den bevarandeplan som upprättats för Natura 2000-området motsäger varandra beträffande skogsbruksåtgärder kopplade till de granområden som finns inom naturvårdsområdet. Föreningen lyfte även en önskan om att anlägga vandringsleder i området för att vidare gynna det rörliga friluftslivet, en fråga som låg donatorerna varmt om hjärtat.

Den 15 juni 2017 hölls ett fältnöte med representanter från styrelsen för föreningen Klippanbygdens natur samt från Länsstyrelsens naturvårds- och naturskydds-enhet.

Länsstyrelsen har under 2018 upprättat förslag till beslut om bildande av naturreservat med tillhörande skötselplan för området. Länsstyrelsen har genomfört myndighetssamråd med stöd av 25§, 25a§, 25b§ och 26§ Förordning (1998:1252) om områdesskydd enligt miljöbalken m.m. Berörda markägare och nyttjanderättsinnehavare har genom kungörelsedelgivning förelagts att yttra sig över handlingarna under 2018. Länsstyrelsen har beaktat inkomna yttranden och synpunkter och finner vid en avvägning mellan enskilda och allmänna intressen, i enlighet med 7 kap 25 § miljöbalken, att det för att skydda och vårda de värden som beskrivits ovan finns skäl att besluta om att bilda ett naturreservat i området, att besluta om föreskrifter för att skydda området samt fastställa en skötselplan. Inkomna yttranden och länsstyrelsens bemötande redovisas i bilaga 9.

Länsstyrelsen har under ärendets gång genomfört ändringar av föreslagna föreskrifter genom att ta bort respektive lägga till föreskrifter. Aktuella föreskrifter bedöms ta hänsyn till områdets naturvärden och gynna den biologiska mångfalden. Vidare bedöms förutsättningarna för ett aktivt friluftsliv öka genom att föreskrifterna öppnar upp för friluftaktiviteter inom området, detta ska dock ske på ett sådant sätt att naturreservatets naturvärden inte tar skada.



Naturvårdsverkets bedömning är att föreskrifterna i det nya områdesskyddet inte bedöms innebära något ytterligare intrång i förhållande till bestämmelserna i det nuvarande naturvårdsområdet.

## Konsekvensutredning

Länsstyrelsen har genomfört en konsekvensutredning av ordningsföreskrifterna i enlighet med 4 § Förordning (2007:1244) om konsekvensutredning vid regelgivning. Länsstyrelsen bedömer att ordningsföreskrifterna inte innebär att möjligheterna att utnyttja området påtagligt försvåras utifrån vad som annars gäller enligt allemansrätten.

## Skötselplan och förvaltning av naturreservatet

### Skötselplan

Enligt 3 § förordning (1998:1252) om områdesskydd enligt miljöbalken m.m. framgår bl.a. att en skötselplan ska fastställas vid bildande av ett naturreservat. Skötselplanen utgör en del av detta beslut, bilaga 8.

### Förvaltning

Föreningen Klippanbygdens natur är naturvårdsförvaltare och markägare till naturreservatet Linneröd. Samråd ska fortlöpande ske med arrendatorer och berörda myndigheter.

## Överklagande

Detta beslut kan överklagas till Regeringen, Miljö- och energidepartementet, se bilaga 10.

## Upplysningar om ersättningstalan

Sakägare som ännu inte träffat överenskommelse om ersättning eller inlösen kan väcka talan enligt 31 kap miljöbalken mot staten i mark- och miljödomstolen för att domstolen ska avgöra frågan om ersättning. Ansökan om ersättningstalan måste lämnas in inom ett år efter att reservatsbeslutet vunnit laga kraft, i annat fall förlorar sakägare rätten till ersättning. Ansökan ska ställas till mark- och miljödomstolen i Växjö.

Det finns också möjlighet för sakägare att förhandla med länsstyrelsen, eller av länsstyrelsen utsedd förhandlare, om frivillig överenskommelse om ersättning inom ett år efter att beslutet vunnit laga kraft.



## Kungörelse

Beslutet ska kungöras i länets författningssamling, Post- och Inrikes Tidningar samt ortstidning. Sakägare ska anses ha fått del av beslutet den dag kungörelsen var införd i ortstidning.

Detta beslut har fattats av länsöverdirektör Ola Melin. I den slutliga handläggningen har även deltagit miljödirektör, Annelie Johansson, enhetschef Cecilia Backe, länsassessor Caroline Tornhill och naturvårdshandläggare Ramona Eriksson, föredragande.

Beslutande  
Ola Melin

Föredragande  
Ramona Eriksson

*Detta beslut har bekräftats digitalt och har därför ingen namnunderskrift.*

*För info om hur Länsstyrelsen Skåne behandlar personuppgifter, se [www.lansstyrelsen.se/dataskydd](http://www.lansstyrelsen.se/dataskydd)*

## Bilagor

1. Karta med naturreservatets avgränsning
2. Karta med hänvisning till föreskrift A1
3. Karta med hänvisning till föreskrift B2
4. Karta med hänvisning till föreskrift B3
5. Karta med hänvisning till föreskrift B4
6. Karta med hänvisning till föreskrift B6
7. Fastighetsförteckning
8. Skötselplan
9. Sammanställning av inkomna yttranden
10. Hur man överklagar
11. Sändlista